

Officinall N.V.

Handleiding elektronisch grondstofregister & weegprotocol

V1.4

05-11-2014

Inhoudstafel

| | |
|--|----|
| Werkwijze elektronisch wegen &..... | 3 |
| bijhouden elektronisch grondstofregister & weegprotocol..... | 3 |
| 1. Introductie | 3 |
| 2. Procedure | 4 |
| 2.1. Automatisch invullen van grondstofregister bij opname bestelling..... | 4 |
| 2.2. Grondstofregister | 5 |
| 2.3. Weegprotocol register | 9 |
| 2.4. Werkwijze tijdens het wegen | 12 |
| 2.5. Instellingen | 17 |
| 3. Weegschaal installatie & configuratie | 20 |

Werkwijze elektronisch wegen & bijhouden elektronisch grondstofregister & weegprotocol

1. Introductie

Het is mogelijk om het weegprotocol elektronisch bij te houden in plaats van op papier. Indien U hiervoor kiest moeten bij het maken van de bereiding alle producten en gewichten in Officinall ingegeven worden. Om dit efficiënt te doen hebben we het mogelijk gemaakt om de grondstoffen te voorzien van barcodes en kunnen deze ingescand worden tijdens het wegen. Verder is het mogelijk om Officinall te koppelen aan een weegschaal zodanig dat de gewichten niet manueel ingegeven moeten worden.

De manier waarop U wenst te werken kiest U zelf,

- 1) U kunt het weegprotocol niet elektronisch (op papier) bijhouden, in dit geval drukt Officinall tijdens de verkoop enkel het bereidingsprotocol af waar U zelf gewichten bij schrijft
- 2) U kunt het weegprotocol elektronisch bijhouden zonder weegschaal link, in dit geval typt U de gewichten manueel in, het weegprotocol wordt elektronisch op de server bewaard en is ook na te kijken in het Officinall pakket
- 3) Met een weegschaal link (de weegschaal wordt via seriële kabel gekoppeld aan een PC waar Officinall op draait.) worden de gewichten automatisch doorgestuurd van de weegschaal naar Officinall.

In de 2 laatste configuraties voert Officinall controles uit op de producten en op de gewichten om de kans op fouten te verkleinen. Verkeerde of vervallen grondstoffen worden gemeld, te grote afwijking in gewogen hoeveelheid wordt gemeld.

Officinall laat via het weegprotocol scherm (in Registers) ook toe om een overzicht te zien van de nog af te werken bereidingen en de bereidingen in wacht.

2. Procedure

2.1. Automatisch invullen van grondstofregister bij opname bestelling

Voor specialiteiten waarvoor er een koppeling bestaat met een bepaalde grondstof zal bij de opname in stock via het barcode inscannen of indrukken van knop 'Opname in stock' in de 'Te Leveren' tab pagina van scherm 'Bestelling' (Zie figuur 1) automatisch het grondstofregister scherm geopend worden om deze aankoop direct in het grondstofregister weg te schrijven.

The screenshot shows the 'Bestelling' application window with the date 25/05/2012. The 'Te Leveren' tab is active, and the 'Opname in stock' button is highlighted with a red box. The main table displays the following data:

| S | Cnk | Stat | Ontv | AP | VP | Beste | # Chk | Omschrijving | Nale | Antr | H. Stock | Verval | # Chk | R | Lokatie |
|---|-----|------|------|-------|-------|-------|-------|---------------------------------|------|------|----------|--------|-------|---|---------|
| | | | 0 | 4,11 | 6,31 | 3 | 0 | ACEDICONE COMP. 20 X 5 MG | 0 | B | 3 | 02/13 | 0 | | <GEEN |
| | | | 1 | 5,66 | 8,70 | 1 | 0 | BAREXAL PULV. OR. SACH. 16 | 0 | | 1 | 02/13 | 0 | | <GEEN |
| | | | 1 | 4,69 | 7,20 | 0 | 2 | CEDIUM SPRAY 50 ML | 0 | | 15 | n.v.t. | 0 | | OTC Ib |
| | | | 1 | 5,17 | 7,95 | 1 | 0 | CIRRUS COMP 14 | 0 | | 2 | 02/13 | 0 | | <GEEN |
| | | | 0 | 0,00 | 0,00 | 1 | 0 | DIFRAX NEUSREINIGER | 0 | K | 0 | 02/13 | 0 | | <GEEN |
| | | | 2 | 8,38 | 13,53 | 2 | 0 | DUOVENT VIALS PR INHA 20X0,50MG | 0 | | 1 | 02/13 | 0 | | <GEEN |
| | | | 1 | 10,30 | 15,67 | 1 | 0 | EMCONCOR 10 DRAG 56X10MG | 0 | | 2 | 02/13 | 0 | | <GEEN |
| | | | 1 | 6,75 | 12,00 | 1 | 0 | EUCERIN BAD DOUCHE OLIE 20 % 63 | 0 | | 0 | 02/13 | 0 | | OTC Ib |
| | | | 1 | 0,00 | 0,00 | 1 | 0 | GEDIST WATER PLASTIEK 10L | 0 | | 0 | 09/12 | 0 | | <GEEN |
| | | | 1 | 7,12 | 12,12 | 1 | 0 | HYPERLIPEN CAPS 30 X 100 MG | 0 | | 1 | 02/13 | 0 | | <GEEN |
| | | | 0 | 0,00 | 0,00 | 1 | 0 | MUSTELA BB BADOLIE 200ML | 0 | K | 0 | 02/13 | 0 | | BABY L |
| | | | 1 | 3,87 | 5,95 | 1 | 0 | NASASINUTAB SPRAY 10 ML 0,1% | 0 | | 0 | 02/13 | 0 | | BalC10 |
| | | | 1 | 11,52 | 17,70 | 1 | 0 | OGESTAN BLISTER CAPS 60 | 0 | | 0 | 02/13 | 0 | | <GEEN |
| | | | 1 | 8,59 | 13,76 | 1 | 0 | OMEPRAZOLE EG 20 MG CAPS MAAGS | 0 | | 0 | 02/13 | 0 | | <GEEN |
| | | | 2 | 32,02 | 39,95 | 2 | 0 | PALLADONE SLOW RELEASE 8 MG C | 0 | | 0 | 02/13 | 0 | | <GEEN |
| | | | 1 | 3,10 | 5,91 | 1 | 0 | PARACETAMOL TEVA 30 TABL 1 G | 0 | | 1 | 02/13 | 0 | | BalC7 |
| | | | 1 | 4,75 | 7,20 | 1 | 0 | PUDOLCO MEBERBINE SIP 200ML | 0 | | 1 | 02/13 | 0 | | <GEEN |

Figuur 1 - Bestelling met grondstof

De link tussen specialiteit en grondstof wordt normaalgezien automatisch gemaakt via het centraal systeem, daar waar mogelijk wordt vergunningsnummer automatisch toegekend. Voor producten waar de link ontbreekt, kunt U die zelf aanmaken op tab pagina 'Link chemie' van de specialiteiten fiche (Zie figuur 2). Indien een (eigen) specialiteit een verdunning

is van een bepaalde grondstof dan kunt U de standaard¹ verdunningsfactor hier instellen.

In het grondstofregister scherm vult U eventueel de ontbrekende data in en klikt U 'Opslaan' om effectief data toe te voegen, met de knop 'Terug' voegt U niets toe aan het grondstofregister. Om terug te keren (of zonder scannen) naar het grondstofregister te gaan vanuit de bestelling kunt U op de CNK klikken².



Het is best om eerst de vervaldatum in te stellen in het bestelling scherm, deze vervaldatum wordt overgenomen in het grondstofregister.

Figuur 2 - Link chemie in specialiteiten fiche

Per verpakking is er een grondstofregister ingave, wanneer U op de knop 'Opname in stock' drukt krijgt U het grondstofregister scherm met alle nog niet verwerkte grondstoffen, deze kunt U overlopen en dan alles ineens toevoegen.

2.2. Grondstofregister

Het grondstofregister werd behoorlijk uitgebreid met het oog op het elektronisch weegprotocol. Bij het automatisch oproepen van het grondstofregister vanuit de bestellingen worden de meeste velden automatisch ingevuld (product & formule,

¹ Dit is de verdunningsfactor die in het grondstofregister weggeschreven wordt maar die U in het grondstofregister nog altijd kunt aanpassen.

² Dit werkt ook voor het veterinaire register die een analoge functionaliteit heeft

vervaldatum, vergunningsnummer, verdunningsfactor, ...). Zelf kunt U mogelijks ontbrekende velden invullen. U moet zelf op knop 'Etiket' drukken om een etiket af te drukken.



Figuur 3 - Voorbeeld grondstof etiket

Niet aangekochte grondstoffen (bvb. trituraties) kunt U rechtstreeks in het grondstofregister toevoegen. Voor veelgebruikte trituraties is het makkelijkst om een eigen product aan te maken waar U in tab pagina Link chemie van de product fiche de verdunningsfactor ingeeft. Telkens U dit product in het stofregister stopt zal deze verdunningsfactor overgenomen worden. Deze verdunningsfactor wordt in rekening gebracht tijdens de controle op gewogen hoeveelheden bij het wegen. Een grondstof product wordt beschouwd als 'In stock' wanneer er een stocklijn aan gekoppeld is. Wanneer U via het bestelscherm de grondstoffen toevoegt dan gebeurt de koppeling automatisch.

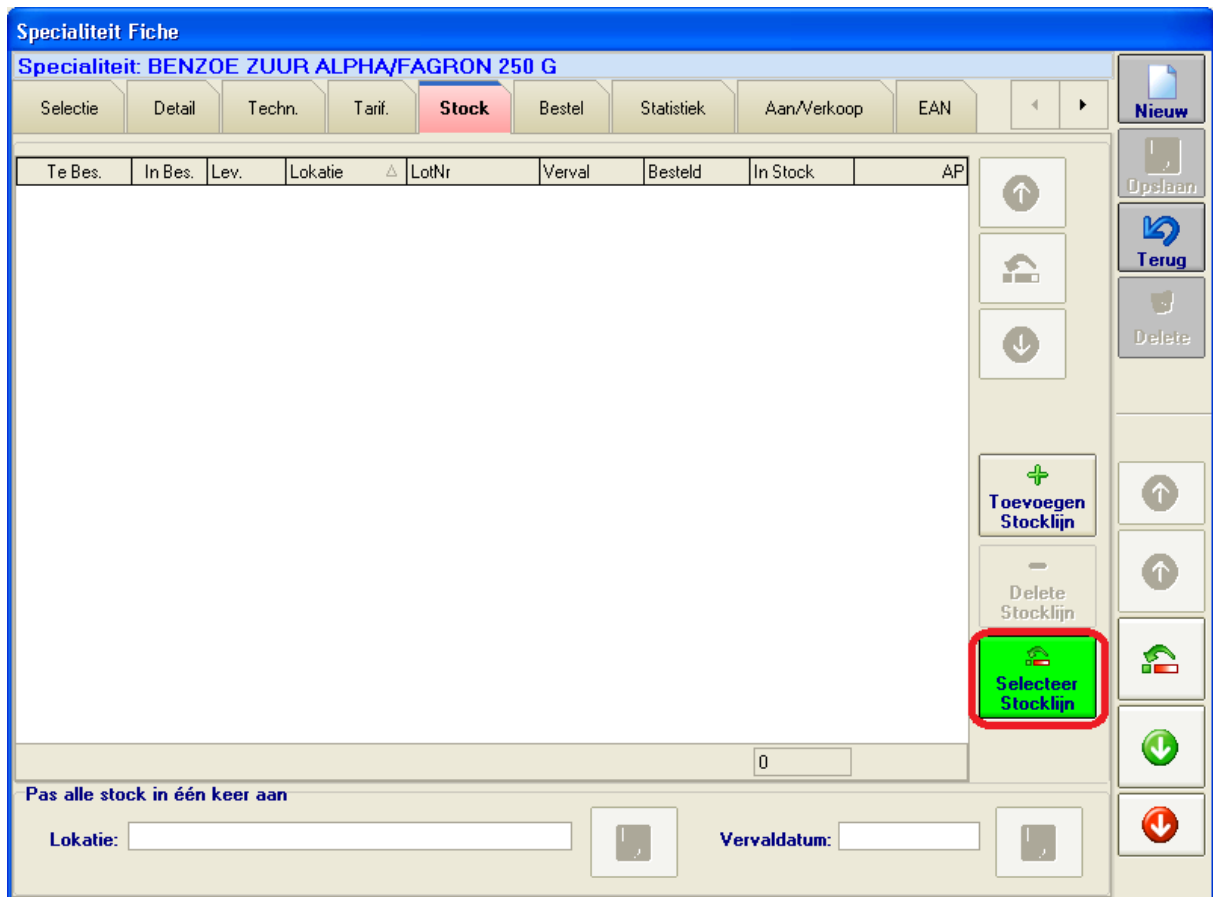


Voor grondstoffen die U manueel toevoegt aan het register moet U expliciet een stocklijn toekennen of aanmaken. Dit doet U via knop 'Detail spec.' op tab. pagina 'Product Info'.

In de productfiche is een knop 'Selecteer stocklijn' beschikbaar³ om de koppeling te maken of te wijzigen. (zie figuur 5). Met de knop 'Uit stock' wist U de stocklijn en stelt U ook automatisch de datum van vandaag als einddatum waarop de grondstof gebruikt wordt (zie figuur 4).

Figuur 4 - Grondstof uit stock nemen

³ Merk op: Deze knop in de specialiteitenfiche is enkel beschikbaar vanuit knop 'Product Info' van het stofregister scherm



Figuur 5 - Stocklijn selecteren

In het grondstofregister werden ook veel zoekopties toegevoegd (product, grondstof, locatie, nog in stock, sorteren op vervaldatum, ...)

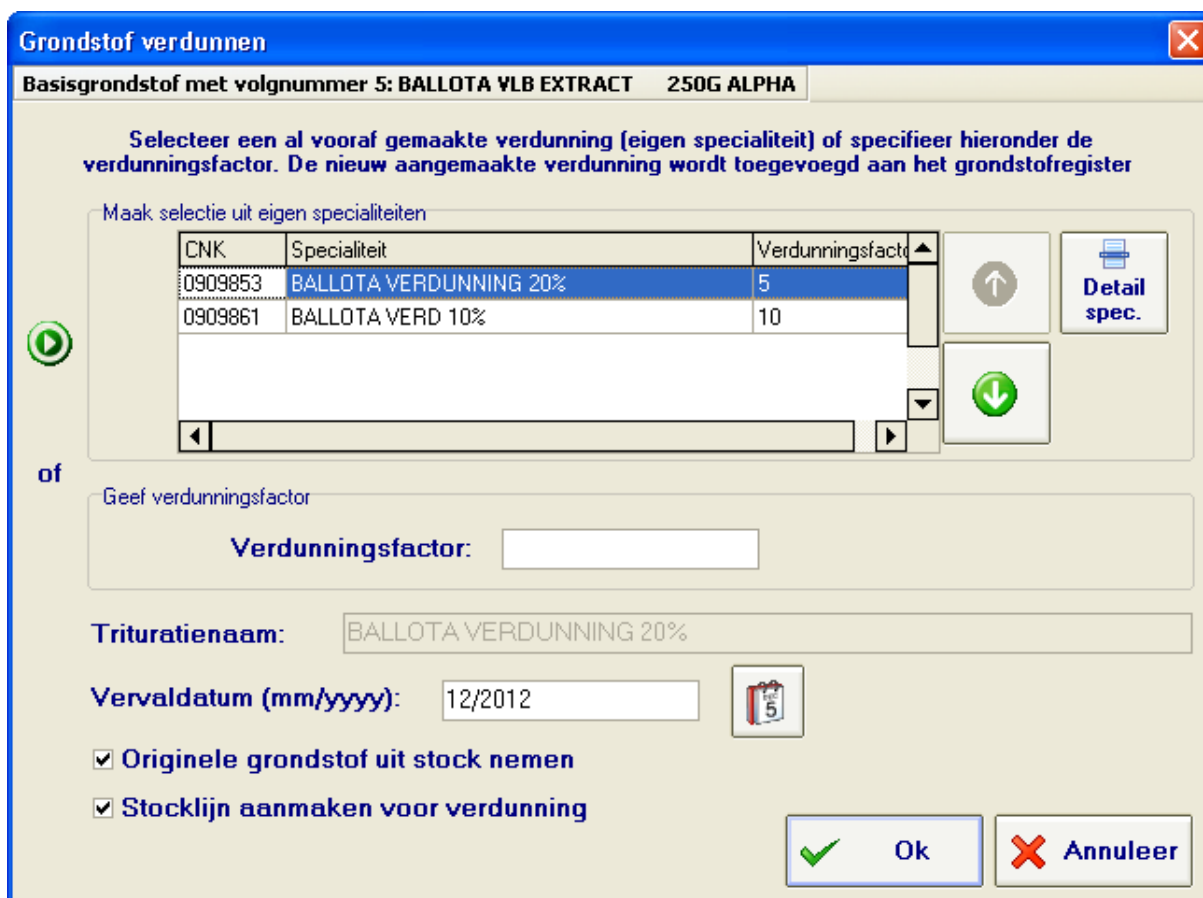
Bij het opslaan wordt er automatisch een PDF bestand bewaard, zo hoeft U dit register niet meer af te drukken.

Standaard wordt pad "[server]C:\Program Files\Officinall\Data\Stofregister\%year%" gebruikt. Als jaar wordt de datum ontvangst genomen. Het weggeschreven bestand bevat volgnummer en datum van wegschrijven (vb. stofregister_0000002_20120604.pdf) Bij het wijzigen worden de oudere versies van vorige dagen behouden.



Figuur 6 - Grondstofregister selectie mogelijkheden

Het is mogelijk om in het grondstofregister snel een verdunning in te geven. U selecteert eerst de onverdunde grondstof die al in het grondstofregister zit en daarna klikt U op de knop 'Maak Trituratie'.



Figuur 7 - Grondstof verdunnen

U krijgt scherm in figuur 7 te zien met alle bestaande verdunningen bovenaan (met eigen CNK in specialiteit fiche gestopt). U selecteert 1 van de producten en klikt op 'Ok'. Dit zal een nieuw grondstof aanmaken⁴. U kunt ervoor kiezen om direct de oorspronkelijke grondstof uit stock te nemen. In dit scherm kunt U ook een eigen CNK met een verdunning aanmaken via 'Detail spec.'



Het is belangrijk om de verdunning ook via de 'Link Chemie' tab pagina te koppelen aan dezelfde grondstof en ook de verdunningsfactor stelt U op deze pagina in.

Alternatief kunt U werken zonder eigen specialiteit door in scherm figuur 7 expliciet de verdunningsfactor mee te geven. Dit wordt echter afgeraden aangezien productstock voor zowel verdunning als origineel in zelfde product fiche zit.

2.3. Weegprotocol register

In het weegprotocol register (zie figuur 8) staan alle magistrale bereidingen. Er kan gezocht worden naar nog te maken bereidingen of al gemaakte bereidingen in wacht. Dit overzicht is beschikbaar zowel voor bereidingen die U elektronisch afgewogen hebt als voor bereidingen zonder weeg details.

⁴ Wel nog op 'Save' drukken in het stofregister scherm om effectief te bewaren

Weeg protocol

25/05/2012 @Helpdesk

Weeg protocol: Magistraal: 12950 (Gelules 10,00 st)

Selectie Detail Detail bereiding Wegen

Bereidingsnummer: van 20 tot

Patient:

Naam bereiding:

Datum bereid: van tot

Toon enkel de nog te maken bereidingen Toon enkel bereidingen in wacht

Wis Zoek Druk af

Nieuw Opslaan Annuleren Delete

| Aflev. datum | Nummer | Omschrijving | Patient naam | Pat. voornaam | Arts | Ber. datum |
|--------------|--------|---|--------------|---------------|----------------------|-----------------|
| 16/02/2012 | 12943 | Magistraal: 12943 (Gelules 50,00 st) | | | <GEEN> | |
| 17/02/2012 | 12944 | Magistraal: 12944 (Gelules 60,00 st) | | | VAN DER TOL ARJAN | |
| 17/02/2012 | 12945 | Magistraal: 12945 (Crème 300,00 g) | | | <GEEN> | |
| 17/02/2012 | 12946 | Magistraal: 12946 (Gelules 60,00 st) | | | <GEEN> | |
| 17/02/2012 | 12947 | Magistraal: 12947 (Oplossing Inwendig) | | | <GEEN> | |
| 17/02/2012 | 12948 | EA: GAAS STER. COMPRES. N-KLEV./ | | | de vleeschauwer vera | |
| 18/02/2012 | 12949 | Magistraal: 12949 (Gelules 10,00 st) | | | VAN LOO LUC | |
| 18/02/2012 | 12950 | Magistraal: 12950 (Gelules 10,00 st) | | | VAN LOO LUC | |
| 18/02/2012 | 12953 | Magistraal: 12953 (Gelules 60,00 st) | | | DE LANGHE HUGO | |
| 20/02/2012 | 12955 | Magistraal: 12955 (Gel 100,00 g) | | | DE REGT MARINA | |
| 20/02/2012 | 12956 | Magistraal: 12956 (Zalf 22,00 g) | | | <GEEN> | |
| 21/02/2012 | 12957 | Magistraal: 12957 (Gelules 60,00 st) | | | <GEEN> | |
| 21/02/2012 | 12958 | Magistraal: 12958 (Zalf 22,00 g) | | | <GEEN> | |
| 22/02/2012 | 12961 | Magistraal: 12961 (Gelules 60,00 st) | | | VEYS ERIC | |
| 22/02/2012 | 12963 | Magistraal: 12963 (Gelules 20,00 st) | | | DE PAUW ALEXIS | |
| 22/02/2012 | 12964 | Magistraal: 12964 (Ogloktion 100,00 ml) | | | <GEEN> | |
| 9/03/2012 | 12965 | Magistraal: 12965 (Gelules 60,00 st) | | | <GEEN> | 8/05/2012 13:43 |
| 14/05/2012 | 12968 | Magistraal: 12968 (Oplossing Inwendig) | | | <GEEN> | |

Figuur 8 - Weegprotocol register

In tab pagina 'Detail bereiding' ziet U wat berekend werd als te bereiden. Op tab pagina 'Wegen' kunt U de bereiding effectief maken en de afgewogen hoeveelheden in Officinall ingeven. Initieel klikt U op de rode knop 'Bereiding niet elektronisch gewogen' in het midden om de detaillijnen van de bereiding zichtbaar te maken⁵. Het is mogelijk om grondstoffen of specialiteiten toe te voegen aan de bereiding of een bepaalde grondstof niet af te wegen. Een bepaalde detail lijn kan ook gesplitst worden in geval er uit 2 verschillende grondstof potten genomen moet worden. Onderaan het scherm ziet U bereidingsprotocol informatie die U zelf bepaalt⁶.

⁵ U kunt nadien rechtsklikken op de weeg details om de lijst te verwijderen of opnieuw leeg te maken

⁶ Wanneer U in de verkoop bereidingen opzoekt en zo ingeef dan wordt deze informatie overgenomen uit uw voorgaande bereiding of tekst die U zelf ingeef via knop 'Informatie' (Magistraal Commentaar) in het magistraal scherm van de verkoop

Weeg protocol

25/05/2012 @Helpdesk

Weeg protocol: Maqistraal: 12963 (Gelules 20.00 st)

Selectie Detail Detail bereiding **Wegen**

Voeg toe Niet wegen Splits Druk af

Maak opnieuw connectie g Aanvaarden

| Li | CNK | Grondstof/Spec. | VRAC CNK | VRAC product | Af te wegen | Afgewogen | Stofregistrern. | Stof vervalt |
|----|---------|-------------------|----------|--------------|-------------|-----------|-----------------|--------------|
| 1 | 1654102 | XYZALL COMP PEL 2 | | | 20 g | 0 | | |
| 2 | 0542829 | PREDNISOLONE | | | 0,01 g | 0 | | |

**Weegschaal retourneert een foutboodschap - Staat de weegschaal aan?
Logische fout**

Bereidingsprotocol info In te vullen

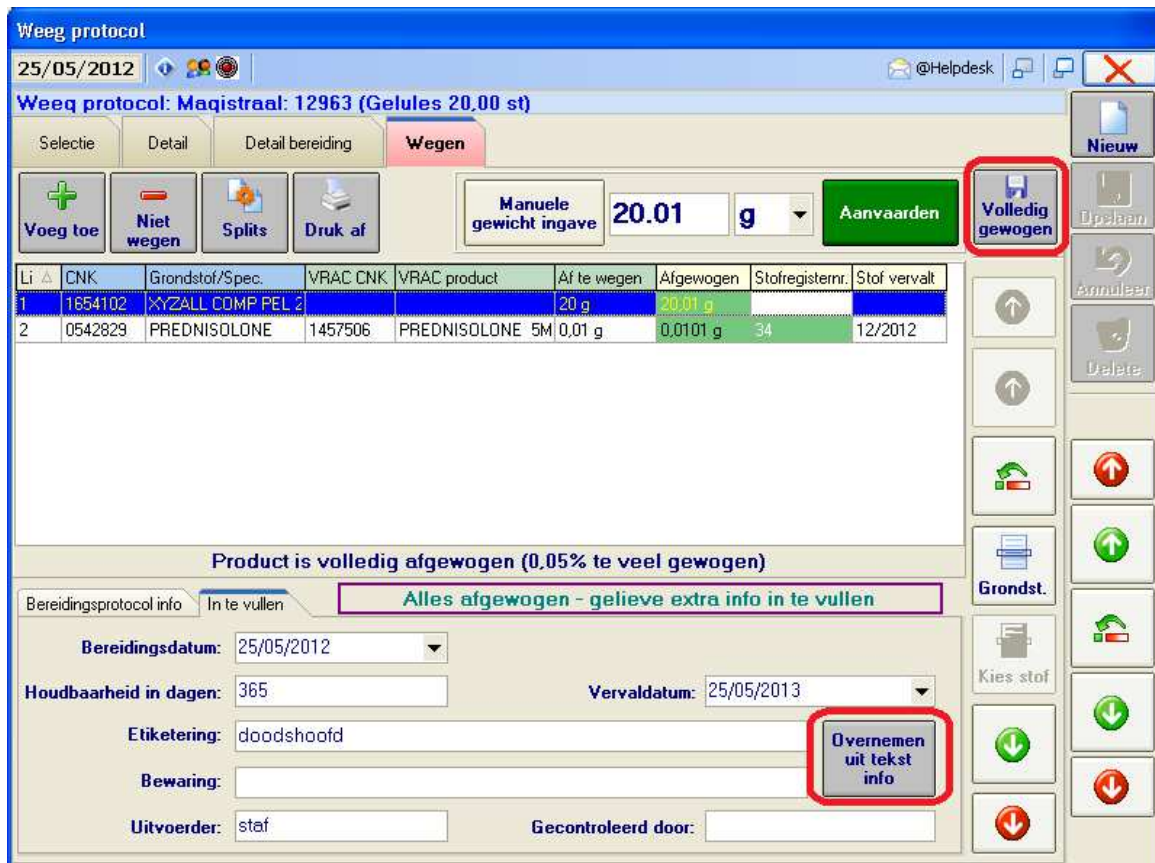
etiket: doodshoofd
hb:1 jaar droog
prednisolone 1/10 verdunning gebruiken

Nieuw Opslaan Annuleer Delete

Volledig gewogen

Grondst. Kies stof

Figuur 9 - Elektronische ingave van afgewogen hoeveelheden



Figuur 10 - Finalisatie bereiding

2.4. Werkwijze tijdens het wegen

De werkwijze is als volgt: U neemt een grondstof uit voorraad en scant de barcode, dit zal op de juiste detaillijn⁷ het stofregisternummer en de vervaldatum invullen (alternatief kunt U ook via knop 'Kies stof' in het grondstofregister een product kiezen⁸). Tip: Met de knop 'Kies stof' ziet U direct welke VRAC producten U in stock hebt van deze grondstof. U kunt dit dus ook gebruiken om op te zoeken op welke lokatie uw VRAC product staat.

Daarna weegt U het product af op de weegschaal en stuurt U via de knop 'Transmit' op de weegschaal het gewicht door (of geeft U via toetsenbord het gewicht in). Bij het ingeven van een foutief gewicht is er een auditief en visueel signaal. Als de weegschaal in continue verzendmodus staat dan ziet U het gewicht tijdens het afwegen ook op het scherm wijzigen. Wanneer het gewicht in het rood staat betekent dit dat de het gewicht nog instabiel is, groene kleur betekent een stabiel gewicht. In 'manueel gewicht aanvaarden' modus moet U op de knop 'Aanvaarden' klikken om het gewicht in de geselecteerde detaillijn (net gescande grondstof) weg te schrijven. Het is ook mogelijk om gewichten

⁷ In eerste instantie wordt een nog niet gewogen detaillijn geselecteerd, daarna een al gewogen detail lijn, voor bereidingen waar er 2x zelfde grondstof staat (vb. gesplitst vanwege 2 potten) kunt U dit dus één voor één wegen

⁸ Of het stofregisternummer rechtstreeks in de kolom 'Stofregisternr.' intypen

automatisch te aanvaarden. In dit geval zal bij het ontvangen van een stabiel gewicht dat binnen de toegelaten afwijking ligt, het gewicht automatisch in de detaillijn komen.



De Officinall modus automatisch aanvaarden is niet geschikt in combinatie met een weegschaal modus automatisch doorsturen. Dit werkt best wanneer U op de weegschaal expliciet het gewicht doorstuurt

Het is ook mogelijk om de te bereiden hoeveelheid uit een pot op de weegschaal te nemen. Hiervoor stelt U na het plaatsen van de pot op de weegschaal het tara gewicht in op de weegschaal zelf, de negatieve weging wordt doorgestuurd naar Officinall maar zal correct geïnterpreteerd worden.

Indien U bepaalde grondstoffen (vb. vloeistoffen) niet afweegt maar bijvult dan kunt U de hoeveelheid in de oorspronkelijke eenheid (vb. milliliter) ingeven. Voor deze grondstoffen zie je beide hoeveelheden in het weegscherm (zie figuur 11). Bij grondstoffen waar geen vergunningsnummer of analyse certificaat aanwezig is wordt een waarschuwingsboodschap getoond (zie figuur 11), deze grondstoffen mogen namelijk niet in een huisbereiding gebruikt worden.

Figuur 11 - Hoeveelheid ingeven in milliliter & autorisatie nummer

Indien voor een bepaalde grondstof de gebruikelijke en/of de maximale dosis gekend is dan zal deze verschijnen onder de detail lijst (zie figuur 12)

| Li | Δ | Giflijst | Grondstof/Spec. | VRAC product | Af te weg | Afgewogen | Stofregisternr. | Stof verval |
|----|---|----------|---------------------------|--------------|-----------|-----------|-----------------|-------------|
| 1 | | 3 | CODEINE | | 0,2 g | 0 | | |
| 2 | | | ETHANOL 96* (10G X 6) | | 18 g | 0 | | |
| 3 | | | ENKELVOUDIGE SIR. GECONS. | | 115,7999 | 0 | | |
| 4 | | | BALSEM TOLU SIR. | | 260 g | 0 | | |
| 5 | | | CITROENZUUR PDR. | | 0,2 g | 0 | | |
| 6 | | | KLAPROOS EXTR. FL. | | 5 g | 0 | | |
| 7 | | | BITTERE AROMA | | 0,8 g | 0 | | |

**Gelieve eerst grondstof etiket in te scannen en daarna gewicht in te geven
Max dosis/inname 0,06 g. Max dosis/dag 0,2 g**

Figuur 12 - Gebruikelijke en/of maximale dosage van geselecteerde grondstof

Wanneer een grondstof leeg is kunt U op knop pot leegmaken klikken om de pot uit stock te halen. Met de knop 'Overnemen tekst uit info' kunt U bepaalde invulvelden automatisch overnemen uit de bereidingsinfo tekst. Zo hoeft U voor bestaande bereidingen niet alles opnieuw in te geven. Tekstvelden die aan het begin van elke lijn herkend worden zijn 'etiket', 'houdbaarheid' of 'hb' en 'bewaring'. De vervaldatum wordt automatisch berekend op basis van bereidingsdatum en houdbaarheid. Indien er grondstoffen vroeger vervallen dan wordt dit veld rood gekleurd en wordt een waarschuwingstekst op het scherm getoond.



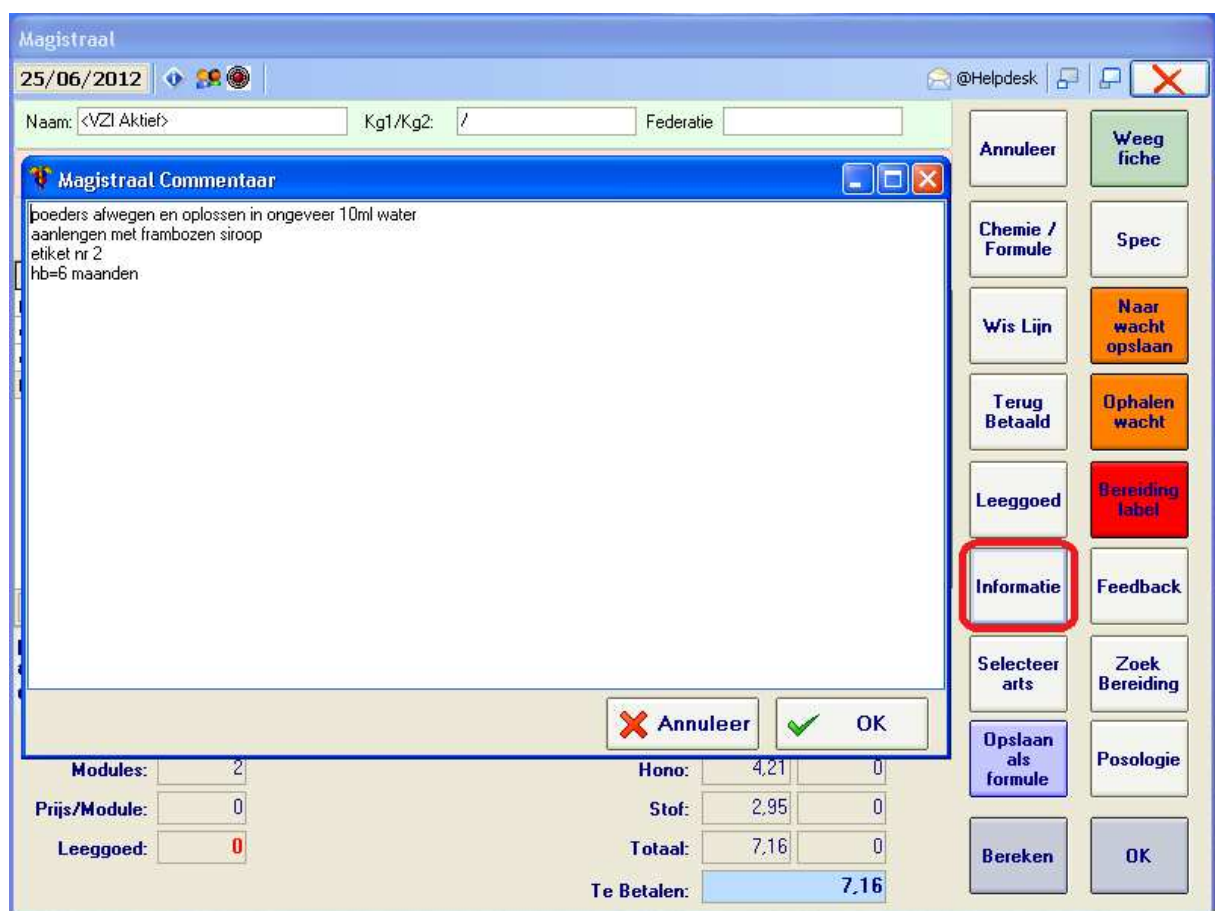
Figuur 13 - Grondstof verval vóór vervaldatum bereiding

Wanneer alles correct of binnen de toegelaten afwijking afgewogen is kunt U verdergaan en de extra invulvelden ingeven, de knop 'Volledig gewogen' komt ook beschikbaar (zie figuur 10). Als U deze indrukt wordt een PDF bestand bewaard op de server met alle informatie over deze bereiding. Een bereiding achteraf controleren kunt U via dit weegprotocol scherm of door de PDF op magistraal nummer op te zoeken en af te drukken.

Het standaard pad hiervoor is "[server]C:\Program Files\Officinall\Data\WeegProtocol\%year%". Het jaar voor de datum van vandaag wordt gebruikt. Bestandsnaam bevat magistraal nummer en datum van bewaren (vb. weegprotocol_00012950_20120531.pdf)

2.5. Bijhouden van houdbaarheid, etikettering en bewaring

Het is mogelijk om bij een bereiding extra informatie in te geven die U (of een assistent met minder ervaring) dan later opnieuw kunt gebruiken om eenzelfde bereiding correct uit te voeren. U doet dit door een tekstuele beschrijving in het veld 'Informatie' van scherm in figuur 9. Dit informatie veld kunt U ook in het magistraal scherm van de verkoop ingeven (zie figuur 14). Wanneer U een magistraal in de verkoop ingeeft op basis van een voorgaande bereiding (via knop 'Zoek Bereiding') dan wordt deze informatie automatisch overgenomen uit de oude bereiding. De velden houdbaarheid, etikettering en bewaring uit figuur 10 kunt U ook automatisch invullen op basis van de informatie tekst via de knop 'Overnemen uit tekst info'. Lijnen die beginnen met 'houdbaarheid' of 'hb' worden omgezet naar houdbaarheid in dagen. Lijnen die beginnen met 'etiket' worden in het etiket veld geplaatst. Lijnen die beginnen met 'bewaring' komt in het veld bewaring.



Figuur 14 - Bereidings informatie ingeven via magistraal scherm

2.6. Uitvoering & verificatie

De Officinall software laat ook toe om mee te geven wie de bereiding gemaakt heeft en ook eventueel wie de bereiding gecontroleerd heeft. Afhankelijk van

hoeveel controle U wenst in te bouwen⁹ kunt U instellen indien uitvoerder een vrij invulveld is of indien er met paswoord moet ingelogd worden. Er is ook een controle veld. Dit kan enkel via een gemachtigde gebruiker ingevuld worden. Instellen wie mag bereidingen maken en wie deze kan controleren doet U via de gebruikers profielen. Om de uitvoerder of controleur in te vullen drukt U op de icoontjes naast de velden. De momenteel ingelogde gebruikersnaam zal worden weggeschreven in het bijhorend veld. Indien er nog niet expliciet ingelogd werd of indien de huidige gebruiker niet genoeg rechten heeft dan wordt het login scherm getoond.



Figuur 15 - Uitvoerder & controleur meegeven

Er hoeft slechts 1x ingelogd te worden. Om van gebruikersnaam te veranderen kunt U ook op het gebruikersicoon linksboven het Officinall scherm klikken, in dit geval wordt altijd een login gevraagd.

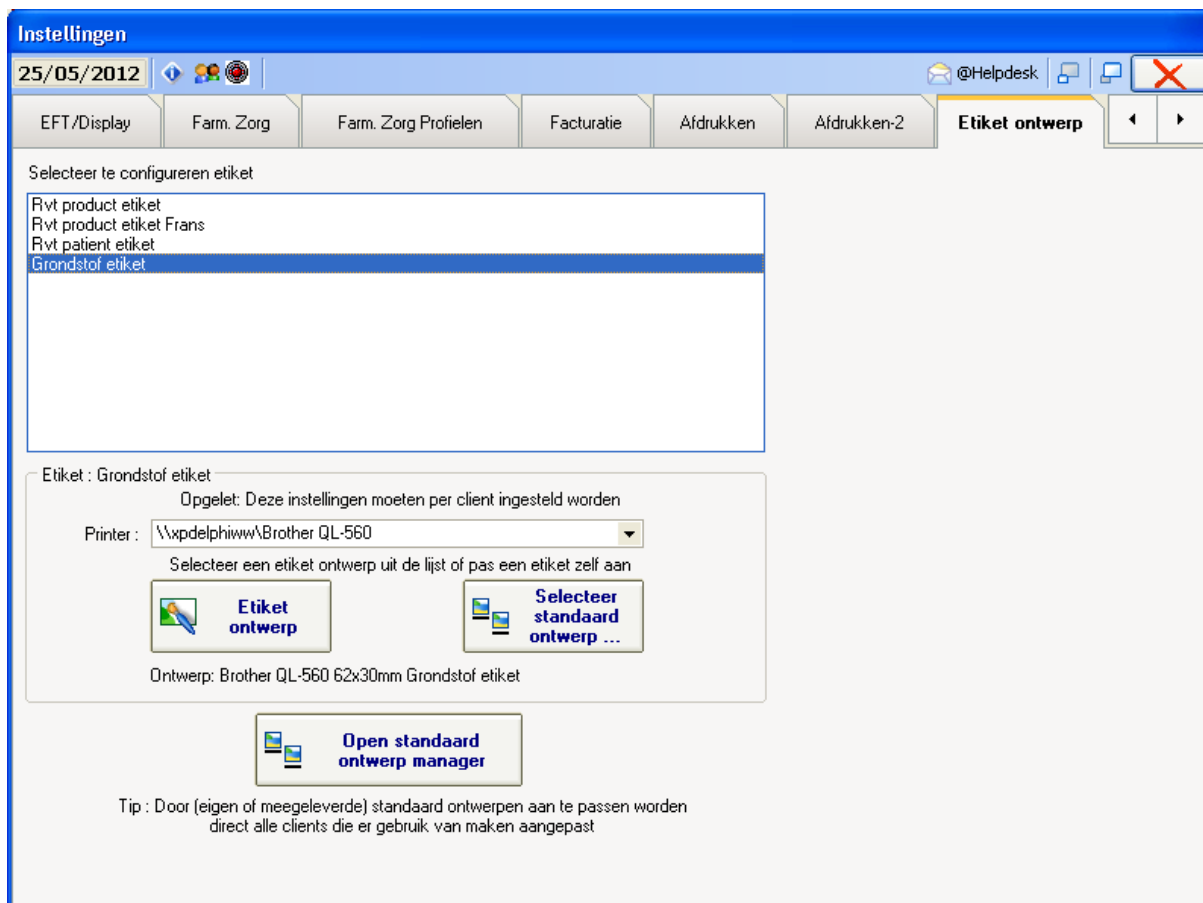
⁹ Instellen in tab pagina 'Magistraal' van het instellingen scherm

| R/ XYZALL COMP PEL 20 X 5 MG, 1 St PREDNISOLONE, 0,5 Mg DT 20,00 of: Gelatee | | Bereidingsnummer: 12963 Datum: 25/05/2012 | | | |
|---|--|--|---------------------------|--------------|-----------|
| Patient: VAN HOUTTE MARIA IRMA Insz: 38052717839 Arts: DE PAUW ALEXIS RizivNr: 14886283004 | | | | | |
| Lijst Giftst Onk | Omschrijving | Hoeveelheid | Eenheid | Registrummer | Afgewogen |
| 1 | 1654102 xyzall comp pel 20 x 5 mg | 20,000 | G | | 20,01 g |
| 1 | 1487506 prednisolone 5mg kela comp 100 | 0,010 | G | 34 | 0,01 g |
| Bereidingsprotocol: doodshoofd hb:1 1 jaar droog prednisolone 1/10 verdunning gebruiken | | | | | |
| Etiketering wetgeving: | | Houdbaarheid | Voorgestelde vervaldatum: | Bewaring: | |
| doodshoofd | | 1 jaar | EX:05/2013 | | |
| Bereiding uitgevoerd door : staf | | Handtekening: | | | |
| 1 of 1 | | | | | |

Figuur 16 - Voorbeeld afdruk

2.7. Instellingen

De grondstof etiket printer en het grondstof etiket kunt U selecteren of zelf ontwerpen via tab pagina 'Etiket ontwerp' in scherm 'Instellingen' (zie figuur 17).



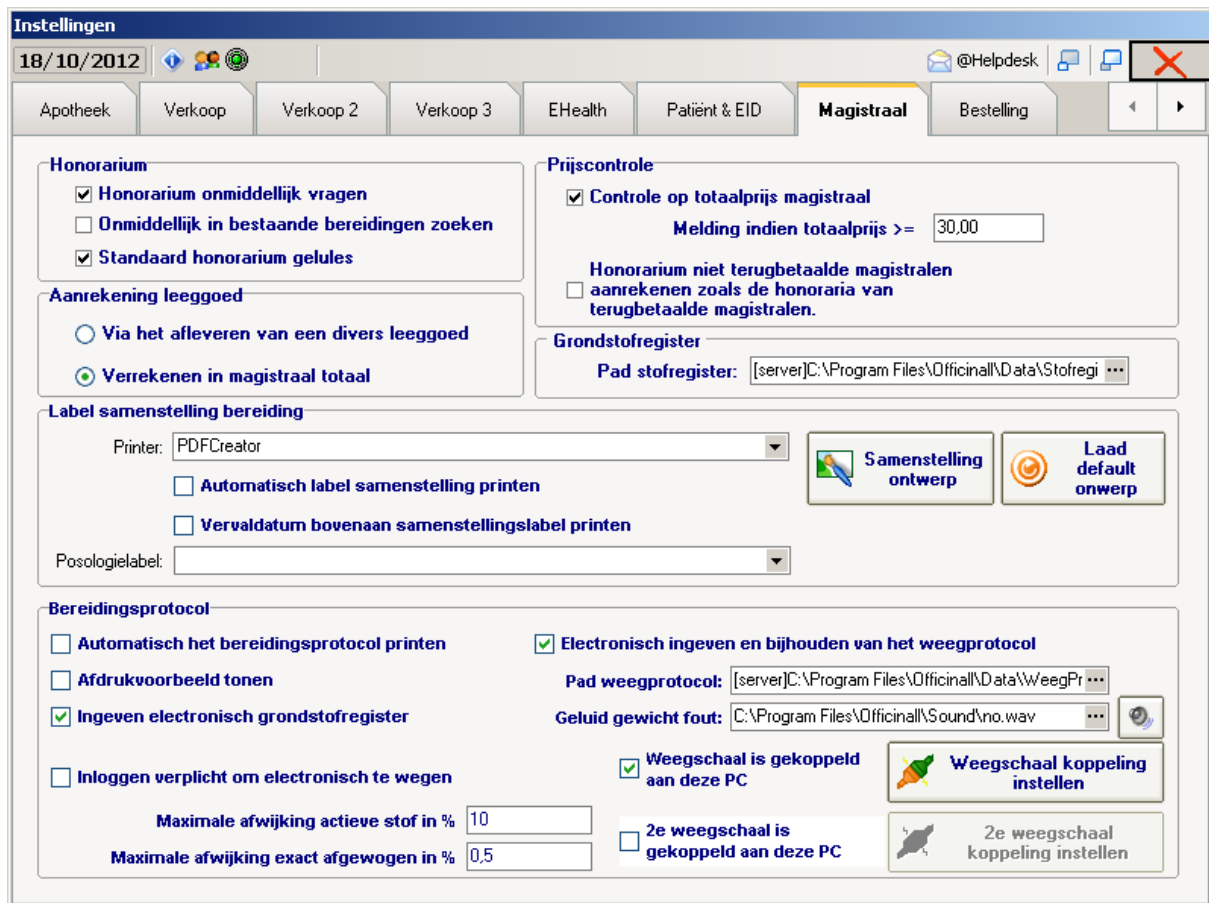
Figuur 17 - Etiket instellingen

In tab pagina 'Magistraal' kunt U het elektronisch bijhouden van het weegprotocol register activeren.

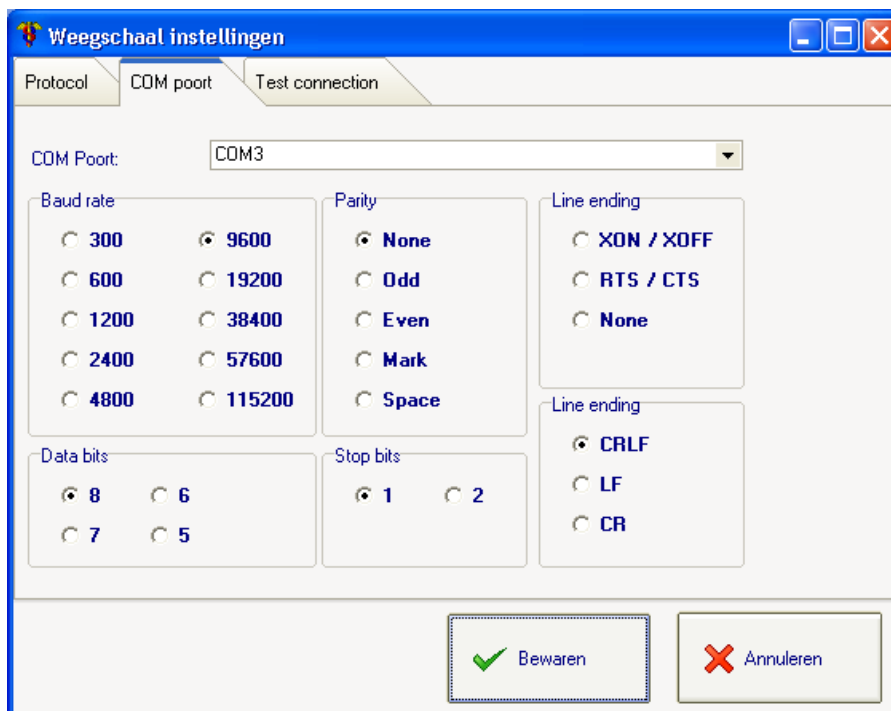
U kunt ook bepalen indien U het electronisch grondstofregister wenst te activeren (bij ingave bestelling automatisch grondstofregister openen).

Het is mogelijk om tot 2 weegschalen aan een Officinall client te koppelen (vb. precisie weegschaal voor lichtere gewichten & minder precieze weegschaal met groter maximum gewicht). Het elektronisch doorsturen van de weegschaal gebeurt enkel naar de client PC die er zelf mee geconnecteerd is.

Er is ook een optie toegevoegd om in de verkoop direct het scherm 'zoeken in bestaande bereidingen' te openen.



Figuur 18 - Instellen van electronisch weegprotocol



Figuur 19 - Instellingen seriële poort weegschaal

3. Weegschaal installatie & configuratie

Voor installatie & configuratie kunt U terecht bij een Officinall medewerker.

Momenteel zijn onderstaande protocollen/merken ondersteund

- Mettler MT-SICS
- Mettler MT-PM
- Sartorius SBI
- Ohaus
- Denver (geen eigen protocol)

Wat niet ondersteund is

- Sartorius xBPI
- Andere merken

Een korte beschrijving van de installatie en configuratie mogelijkheden vindt U in document *WeegschaalInstallatie.pdf*.

Bij problemen met stabiliteit van uw weegschaal leest U dit document best eens na.